

Træk af Fløng Sogns historie

1. del

Der blev 1946-49 gjort et forsøg på at skrive og udgive en lokalhistorisk bog om Hvedstrup-Fløng kommune. Den skulle bestå af en samling beretninger leveret af forskellige personer i sognene, bl.a. provst S. A. Nissen, Hvedstrup, gårdejer Hans Ole Hansen, Toftegård, Soderup, sognerådsformand E. K. Eriksen, Ny Fløng, læge P. F. Lassen, Herringløse, og lærer Axel Hansen, Herringløse.

Forsøget løb af en eller anden grund ud i sandet. Enkelte bidrag blev dog færdigudarbejdet. Disse samt efterladte skrifter af afdøde gårdejer Hans Ole Hansen har været mine hovedkilder. Især er sidstnævntes meget grundige studier af stedets historie af uvurderlig værdi. Og megen tak til hans søn, gårdejer Magnus Hansen, Toftegård, fordi han har stillet disse skrifter til min rådighed.

Løvrigt stammer mit kendskab og min kærlighed til Fløng sogn fra mit virke ved Fløng skole 1948-76 samt mit daglige arbejde for de lokale blade 1949-83, hvor jeg har fulgt og refereret store og små begivenheder. Således samtlige sognerådsmøder indtil kommunesammenlægningen i 1970.

Til sidst stor tak til Lokalhistorisk Arkiv og dets bestyrelse, som velvilligt har tilbudt at udgive mit manuskript, og som har ydet værdifuld rådgivning ved manuskriptets endelige udformning.

Veddelev, oktober 1983.

Aksel N. Bak

Isen formede landskabet omkring Fløng

Fløng sogn i Sømme herred grænser mod syd til et område, der i nyere tid har fået benævnelsen „Hedeland”. Det er grusgravsarealet mellem Hedehusene, Roskilde, Vor Frue, Tjæreby og Tune. Her findes enorme grusforekomster, og her er det største menneskeskabte hul i Danmark.

Sognet har også som nabo mod syd et langt større område kaldet „Heden” (udtalt med stød som sidste halvdel af ordet „menig-heden”). Det er den store trekant mellem København, Roskilde og Køge.

Altsammen noget med „hede”. Men ikke i betydningen mager jordbund med sand og lyng som i Jylland. På Sjælland kan „hede” også betyde en flad skovløs strækning, ofte med muld af fineste kvalitet.

Fløngboerne har levet i nær kontakt med og er stærkt påvirket af hedeboerne, der fra gammel tid har været velstående folk med en særpræget kultur. Det gælder deres bondemøbler, deres klædedragt og især deres hedebo-syning, hvor fine mønstre på hvidt lærred ved udtrækning bliver præget af selve lærredsstoffet. Mange af disse ting fandtes og findes stadig rundt om, også i Fløng sogn.

Landskabet nord for Fløng er helt anderledes. Her ligger et dejligt afvekslende terræn. Først med flade bølger af bakker med hovedretning øst-vest. Når man har passeret Veksø, bliver bakkerne større og dalene dybere. Vi er da i et af de skønneste landskaber på Sjælland med landsbyerne Søsum og Ganløse.

Har man oplevet – bedst på cykel – disse to vidt forskellige landskabsformer syd og nord for Fløng, vil man uvilkårligt spørge: Hvordan er sådanne formationer opstået? Hvoraf kommer denne iøjnefaldende forskel?

Forklaringen er, at vort land i løbet af de sidste to millioner år i hvert fald i tre perioder har været dækket af et islag, der her på egnen nåede op på en kilometers tykkelse. Fløng kirkes tårn er 19 meter højt. 50 sådanne tårne stillet oven på hinanden ville ikke kunne have nået op til isens overflade.

For Fløng-områdets vedkommende var isen fra sidste istid forsvundet for ca. 15.000 år siden. På dette tidspunkt var både bakkerne mod nord og Heden mod syd forment. Gigantiske smeltevandsfloder havde presset sig frem under isen fra sydøst og havde ført store mængder sten, grus og ler med sig. En sådan flod er kommet ud til isranden ved Hedehusene og har aflejret sten og groft grus i et vældigt hul, hvor Hedeland nu er. Gruset bliver finere vestpå, hvorefter frugtbare lerlag har aflejret sig.

Den flade „hede” ned mod Køge blev høvlet jævn af isen, mens der ved isranden opstod bakker, dale og grusaflejringer, idet årstidernes veksel bevirkede, at isen skubbede sig frem eller trak sig tilbage. I vort område kan man ane to sådanne isrande: en sydlig, der går gennem Havdrup, vest om Tune, syd om Fløng gennem Kallerup og syd om Sengeløse til Risby og Harrestrup, mens en nordlig isrand går syd om Ågerup, syd om Hvedshøj over Katrinebjerg til Ledøje og Ballerup. Bakkerne ved Fløng hører til den sydlige isrand. Bronzealdefolk har for ca. 3.000 år siden i Hvedstrup markeret den nordlige rand med fire gravhøje på rad: Hvedshøj, Rævehøj, Store oldhøj og Sømhøj.

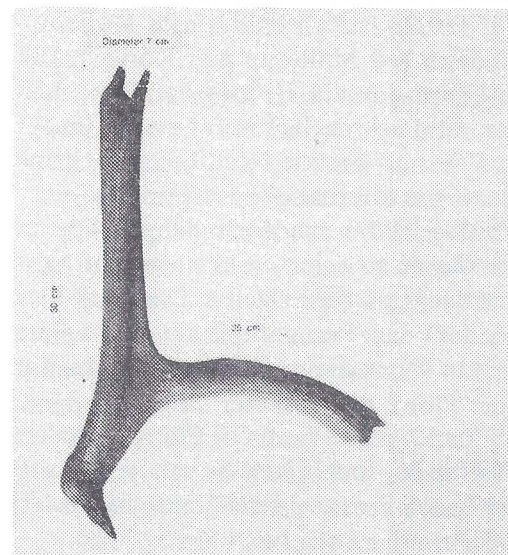
At dømme efter de sten, som isen har efterladt („ledblokke”), synes isen over Fløng-området at være kommet hertil ad ruten Ålandsøerne, gennem Østersøens dal, rundt om Skåne og ind over landet fra Køge Bugt. Genforeningsstenen i Ågerup er af Ålands-*rapakivi*, en stenart der ikke findes andre steder på kloden end ved Ålandsøerne. Den har store ovale „øjne” af feldspat, der er lysere i randen end i midten. Rundt i Fløng sogn finder man også brun og rød Østersø-kvartsporfyr, som stammer fra Østersøens bund syd for Ålandsøerne.

En anden isstrøm, der er kommet ind over Sverige, har

formet bakkedragene nord for Veksø. Her finder man ledblokke af kinnediabas fra Kinnekulle i Vestergötland samt basalt fra Skåne.

Isen smeltede bort, planter og dyr holdt deres indtog. Det var dværgbirk, polarpil og rypelyng. Det var rensdyr, sneharer, ryer og ulve. Og med dyrene kom menneskene, der levede som jægere.

Vi ved, at sådanne jægere holdt til netop i vort område. Da Københavns Vandforsyning i 1934-35 gravede den store rende til rørledningen Lejre-Marbjerg-Fløng-København, gjorde man på Fløng Møllegårds marker nær Kallerup et meget betydningsfuldt fund. Det var en forarbejdet rensdyrtak, som lå i tre meters dybde. Nærmere undersøgelser viste, at den stammede helt tilbage fra perioden lige efter istiden. Dette kunne fastslås med sikkerhed ud fra de jordlag, den blev fundet i.



Denne rensdyrtak fundet nær Kallerup er antagelig ca. 13.000 år gammel. I den øverste ende har været fastbundet en råt tilhugget sten.

Rensdyrtakken var tilvirket formentlig med et flinteredskab, så den kunne anvendes som skaft. En sten blev bundet fast i enden af den, så den kunne bruges som en art slagvåben. Rigtige tilhugne flinteøkser kendte man på den tid

endnu ikke. Man havde heller ikke behov for dem, da der ikke fandtes træer af betydning; kun kratskove.

Først omkring år 8.000 f. Kr. holdt træerne deres indtog. I begyndelsen birk, senere skovfyr. Da man i 1926 ved Frederikssund gravede huller til den nu nedlagte jernbanebros piller, fandt man på bunden af Roskilde Fjord en 9.000 år gammel næsten frisk fyrrestub. Den målte 4 meter i omkreds, så det var ikke småtræer, den tids rensdyrjægere færdedes iblandt.

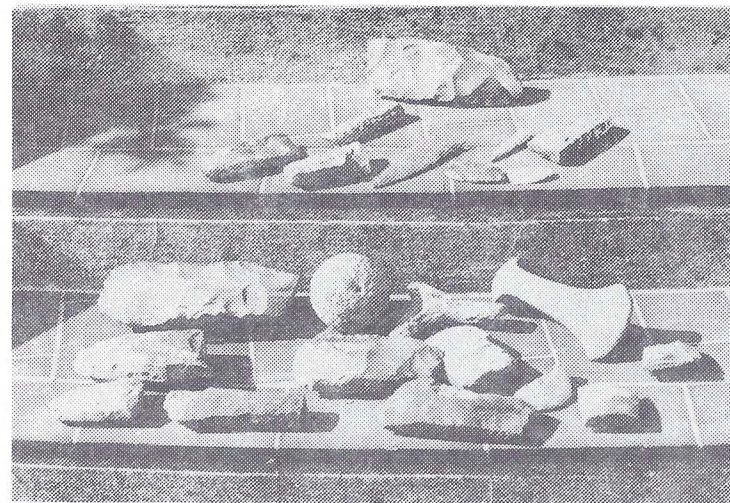
Det nuværende Danmark var dengang ikke noget ørige, men en del af det europæiske fastland. Østersøen var en ferskvandssø forbundet med Kattegat gennem en dyb vandrig flod, Danafloden, der passerede igennem, hvor nu Storebælt er. Lillebælt var en flod, og Øresund eksisterede ikke. Roskilde Fjord var en mindre flod med flere tilløb østfra, bl.a. fra Fløng-området. Sådan så Danmark ud indtil omkring 5.500 f. Kr. Perioden indtil da kaldes fastlandstiden.

De sidste 2.000 år af fastlandstiden kaldes ofte Mulleruptiden (efter bopladsfundene ved Mullerup nær Korsør). Der er ikke fundet bopladser fra den tid i Fløng-området, men rensdyrtak-skaftet viser, at jægerne har været her. Klimaet var tørt og varmt som i det nuværende Norditalien. I denne periode fortrænger egetræerne efterhånden fyrretræerne.

Det varme klima i fastlandstiden medførte den ulempe, at polarisen smeltede. Havspejlet steg derved så meget, at halvdelen af vort landområde forsvandt i bølgerne. Danmark blev til det ørige, som vi kender i dag. I en periode var endda flere områder af det nuværende Danmark under vand. F. eks. var vandstanden i Roskilde Fjord ca. 4 meter højere end nu. Veddelev-halvøen nord for Roskilde var en ø. Fjorden strakte en lang arm ind over Østrup sø, forbi Hove og næsten over til Smørum. Først engang hen i bronzealderen faldt havfladen til ro i sit nuværende leje.

Minder fra sten-, bronze- og jernalderen

I tiden efter fastlandsperioden er vi stadig i stenalderen. Folk er blevet dygtigere til at lave økser og andre redskaber



Flint- og stenredskaber fra bondestenalderen fundet gennem årene ved pløjning af en mark ved Soderup.

af flint. Gårdejer Hans Kristensen, Maglemosegård ved Marbjerg, har på sine marker fundet adskillige fint slebne flintredskaber fra den tid. Men vi ved iøvrigt kun meget lidt om, hvordan oldtidens mennesker har levet i Fløng sogn.

I Fløng sogn var der tidligere fem stenalderdysser, hvoraf de to var runddysser. De er nu alle borte. Men nogle få kilometer inde i nabosognet ligger nord for Hvedstrup kirke en smuk velbevaret langdysse. Oprindeligt var dyssegravene dækket med jord, som derefter i årtusindernes løb er sunket sammen.

En hellekiste, fundet 1912 på matr. nr. 2 A, Marbjerg, stammer fra stenalderens sidste periode, dolketiden. Det var et lavt firkantet stenkammer sat af kampesten eller „heller” (flade flækkede kampesten) og dækket af store overliggersten. Den blev udgravet af Nationalmuseet. I den ene lå en dyng benrester af 14 skeletter, mens den sidst gravlagte lå udstrakt midt i graven.

Bronzealderen ca. 1800-500 f. Kr. er kendetegnet ved gravhøjene. Fløng sogn har to: Bavnehøj (Møllehøj), 42 m,



Idyl på Baunehøj (Møllehøj)



Hvedshøj, mens bevoksningen endnu ikke havde taget overhånd. Vore gravhøje tager sig bedst ud uden bevoksning, mener Nationalmuseet.

og vest for skolen Rævehøj, 36 m. Der har været fem mere, men de er alle blevet sløjfet. I en af disse fandtes i bunden en hellekiste fra stenalderen med tre flintedolke og længere oppe i højen en grav fra ældre bronzealder.

Aldeles imponerende er Hvedshøj mellem Soderup og Hvedstrup. Hullet ved siden af højen er ikke fremkommet ved bygning af højen. Alle vore bronzealderhøje er fra bund til top opført af græstørv skrællet af på de omliggende marker. En gravhøj består således af fin muld. Derfor har det for bønderne gennem tiderne været fristende hvert efterår at snuppe en plovfure fra deres gravhøj. En skønne dag var den borte og ageren befriet for denne for markarbejdet så irriterende oldtids gevækst.

Omkring 1850 gav sognepræsten i Hvedstrup, Lorenz Lorch, sin unge studerende søn lov til at grave i Hvedshøj. Han fandt flere rester af egekistegrave samt 8 bronzegenstande. to knive, en knap, en pincet, en nål, en syl, et hængekar samt et smukt sværd, hvis grebtunge var belagt med guldplade og omviklet med tynde smalle guldbånd. Grebtungen er sværdklingens tyndere afslutning for oven, og som udgør grebet.

Ingen af de to høje ved Fløng har været udgravet. Men at vore bronzealderhøje har været begravelsesplads gennem hele bronzealderen, viser Nationalmuseets udgravning i 1930 af den store Barghøj ved Hvedstrup. I bunden af højen lå et tyndt brunt lag. Det var resterne af en egekiste, måske 3800 år gammel. Af den døde var kun et par tænder tilbage, og af den kohud, han havde været svøbt i, nogle få hårtotter. Lidt højere oppe lå en krigsgrav fra yngre bronzealder, måske 2500 år gammel. Også en egekiste. Den døde var blevet brændt, som det senere i perioden blev skik og brug. Øverst i graven lå et smukt sværd, en barberkniv, en nål og en knap, alt sammen af bronze. Endelig fandt man i højen en grav fra en endnu senere periode. I kisten lå en dyngede brændte knogler og oven på disse en bronzekniv, en syl med bevaret træskaft og en bronzeknap.

I et dige ved den tidligere købmandshandel i Hvedstrup fandt man omkring 1940 en sten med indhuggede skåltegn.

Den står nu på Roskilde museum. Der er også skåltegn på den runesten, som i 1827 blev fundet på Kallerup mark, og som nu står på Hedehusene kirkegård. Disse skåltegn, der er langt ældre end runerne, er formentlig hellige tegn, måske bronzealderfolkets soltegn eller frugtbarhedssymboler. Ingen ved det med sikkerhed.

Fra jernalderen (500 f. Kr. - 1000 e. Kr.) er der kun gjort få fund på disse egne. I Hvedstrup er fundet et dejligt smykke af forgyldt sølv, ca. 1800 år gammelt, og ved Herringløse lægebolig to tenvægte fra omkring Kristi fødsel. Det er små lodder, som brugtes ved spinding; de holdt tråden stram på en håndten.

Det våde sogn og lidt om nutidens vandværker

I Fløng sogn findes tre landsbyer: Fløng, Marbjerg og Soderup. Fløng er den ældste bebyggelse og den højest beliggende. Derfor byggedes kirken her, og sognet kom til at hedde Fløng sogn.

Landsbyen Fløng omtales første gang i et brev af 10/3 1259, Soderup i et brev af 12/10 1257 og Marbjerg i Roskilde-bispens jordebog ca. 1376. På disse tidspunkter har landsbyerne altså eksisteret. Men hvor længe? Her må sprogforskerne tages med på råd, og de kan give et nogenlunde klart svar, hvad angår Fløng og Soderup. Men ikke angående Marbjerg.

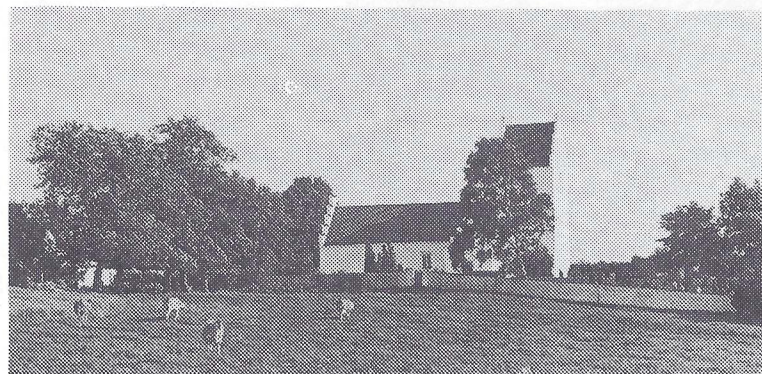
Fløng skrives i 1259 som „Fløngi”. Navnet er sammensat af „flo”, der betyder vandsamling (har noget at gøre med ordet „flod”), samt endelsen „-ing”. Beboerne ved „flo” er blevet kaldt „floingar”, og deres bebyggelse „flo-ing”. Endelsen -ing bevirker omlyd, så det bliver „Fløing”, der så har udviklet sig til Fløng. Eller Flyng, der blot er en ortografisk variation. Mange af disse ing-navne har sandsynligvis eksisteret siden de første århundreder efter Kristi fødsel.

Yngst af de tre byer er Soderup. Forledet er et mandsnavn „Soti”, efterledet af ordet „torp”, der også kan skrives

„trup”, „strup” eller „rup”. Det betyder „udflytterbebyggelse”, og disse landsbynavne stammer fra vikingetiden.

Fløng sogn ligger i Sømme herred, og halvdelen af landsbynavnene her er af torp-typen. Også Hvedstrup, der betyder „(manden) Hwethers udflytterbebyggelse”. Navnet „Sømme” kommer af „semar”, d.v.s. „beboerne af Sem”. Og „Sem” er en sammentrækning af „Sæ-heimr”, hvor „sæ” betyder „sø” (her Roskilde Fjord) og „heimr” er det samme ord som „hjem”. Torp-byerne er især talrige i Sverige, hvor der er ca. 6.000. De findes desuden i Normandiet, hvor f.eks. Soderup bliver til „Sotteville”, samt i Danelagen i England; begge steder grundlagt af vikingerne.

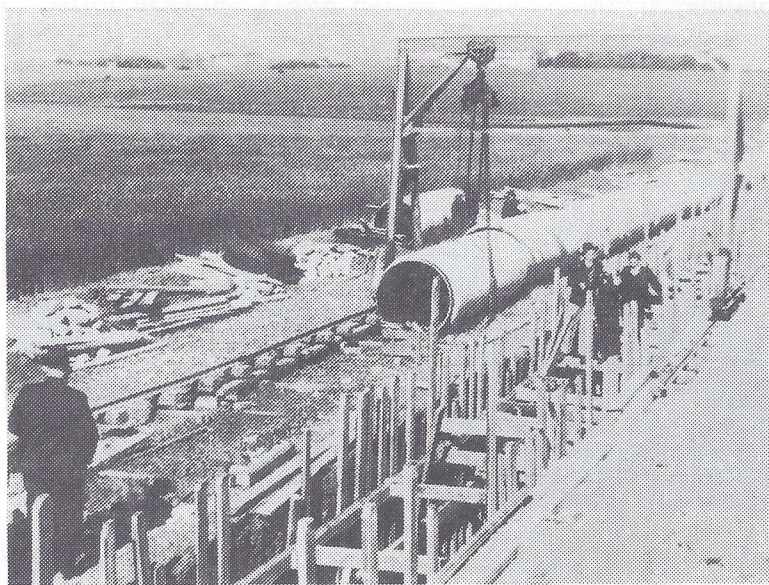
Marbjerg hed i 1376 „Madebyærgh”. Forledet er det gamle ord „made”, der betyder „eng”. Det kendes også fra „Maderne” ved Præstø, fra engelsk „meadow” og tyske „Matte”. Sidste halvdel af ordet betyder „bakke”, altså „bakken ved engen”. Rent sprogligt giver navnet ikke nogen oplysning om landsbyens alder, men historikeren professor dr. phil. Aksel E. Christensen oplyser, at Marbjerg antagelig er opstået omkring år 900.



Tårnkæret lå i den lavning, hvor lærer Nils Rosengaard, Fløng, stod, da han tog dette billede. Gik man længere tilbage til den anden side af kæret, så man spejlbilledet af kirkens tårn i vandet. Deraf navnet. Tårnkærgård skimtes mellem træerne til venstre.

Ikke blot forledet „flo” i navnet Fløng, men også navnene på fem af landsbyens syv gårde antyder, at Fløng har været et fugtigt område. De fem gårde er Duekærgård, Nørrekærgård, Tårnkærgård, Engvadgård („vad” = vadested) og Refsmosegård (rævemose-). Der har givet også været meget fugtigt ved Møllegården, som lå på det laveste sted i byen, mens Korshavegård ligger noget højere. Ordet „kors” i et stednavn som her hentyder antagelig til et mærke ved vejskel.

I dag er der ikke megen fugtighed i Fløng. Af de mange kær er kun gadekæret tilbage. Landmændene har drænet deres marker, og Københavns Vandforsyning har suget vandet bort under landsbyen. Siden 1911 er grundvandspejlet sænket 5,6 meter i det østsjællandske område, hvilket helt har ændret den landskabelige karakter. Man forstår, det drejer sig om store vandmængder til hovedstaden, når man tænker på, at rørledningen gennem Fløng er 110 cm i diameter. Da den i 1935 blev nedgravet, morede børnene sig



Nedlægning af den store rørledning til København

med at cykle igennem den. Ledningen kommer fra Lejre. Ved Havesbjerggård sydøst for Marbjerg kobles Slæggerupværket ind. Ledningen passerer Fløng under Ildtornvej, Fløngvænget og Bavneåsen.

Som nævnt har Københavns Vandforsyning ikke al skylden for vandmangelen i Fløng-området. Allerede før århundredeskiftet var der ofte for lidt vand i brønden ved Fløng skole, og i den første snes år efter århundredeskiftet bliver fænomenet mere og mere udpræget. Det giver stødet til etableringen af flere vandværker i sognet. I 1907 oprettedes I/S Fløng vandværk, der i begyndelsen blev trukket af en vindmølle, senere af elektricitet. Det havde i 1983 830 interessenter. I Ny Fløng drev en privatmand sit eget vindkraftdrevne vandværk indtil 1919, hvor det blev solgt til de omboende for 6.500 kr. Også det blev elektrificeret og havde i 1983 437 interessenter.

Soderup har ligeledes mærket grundvandspejlets sænkning. Byen havde tidligere tre gadekær. Det største lå mellem Kærgård, Risengård og smedjen. Nu er kun et af de mindre tilbage. Og i Soderup Enghave, der sammen med Maglemosen nord for Marbjerg udgør de laveste steder i sognet, løber Enghave å. Den udspringer i skellet mellem Soderup og Hvedstrup og løber ud i Hove å. Den var førhen meget vandrig; i dag er den nærmest kun en bæk. Tidligere havde ejendommene i Soderup moselodder i Enghaven, og her er under både 1. og 2. verdenskrig skåret mange tørv. Nu dyrkes jorderne i Enghaven stort set som almindeligt landbrug. Da Københavns Vandforsyning i 1935 begyndte at pumpe vand fra området, løb brøndene i Soderup tomme. Derfor lavede Københavns Vandforsyning en boring til landsbyens beboere. Den blev til Soderup-Vadsby vandværk, som i 1983 havde 54 medlemmer.

Ved Marbjerg lå tidligere en stor langstrakt sø med et vandspejl på 2,2 ha eller ca. 4 tdr. land. Den er indtegnet på et kort fra 1660 og har eksisteret indtil midten af 1800-tallet. En 3 meter bred å løb gennem søen nordpå til Maglemosen. På søens østre og vestre bred lå otte gårde og nogle småhuse. Omkring århundredeskiftet var der kun gadekæret og en smal

å tilbage. Senere svandt åen ind til en lille ildelugtende bæk, som derefter blev rørlagt, og gadekæret er blevet til en lille cementeret branddam. Sø-området er nu for en stor del bebygget, og beboerne har fået en prima havejord ud af det. Marbjerg fik eget vandværk i 1934, og der var i 1983 70 andelshavere.

Som tidligere nævnt betyder Marbjerg „bakken ved engen”. Eng er der dog ikke mere af, og vore dages børn ved vel knapt nok, hvad en eng er. Men engen ved Marbjerg kan opleves i litteraturen. Forfatteren og officeren Sv. Fleron (1874-1947) boede i Marbjerg, mens man omkring 1916 byggede Tunestillingen. Han har i bogen „Haren den grå” (1918) på digterisk vis skildret engens væsen:



Fløng kirke i 1906. Tårnet står på det tidspunkt belagt med umalet cement. Bemærk vandposten af træ. Den forsynede både skolen og Tårnkærgårds kreaturer med vand.

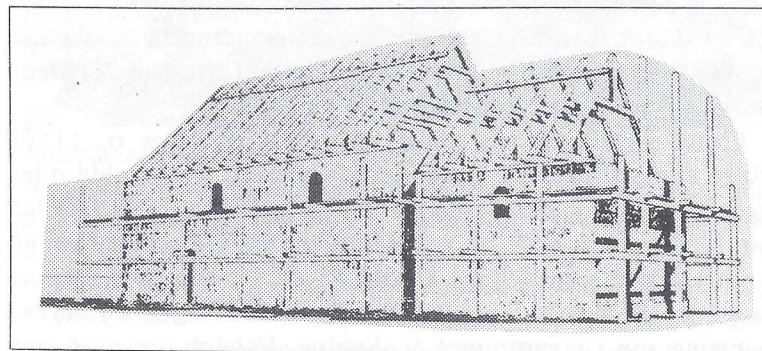
„Engfloraen fylkede sig i midsommerdejlighed om kæret: mellem hjertegræs og baldrian rejste kradsuldede kältidsler sig strunke i vejret, og på vandfladen lå sødgræssets vifter og flød. I sumpene knejste irisen, og kattehalen løb i top. Mynterne gav stedet dets præg; i store busklignende klumper fyldte de luften over kæret med sød ånde. Fra dem tog mosekonen den krydrede urtevisk, der satte eventyrsmag på hendes bryg”.

Svend Fleuron fortæller videre, at agerhønen Giriks rige strakte sig fra åen i vester til den hvide stenkegle (Fløng kirke) på bakken mod øst. På kæmpehøjen (Rævehøj) sloges han med andre hanner om en mage.

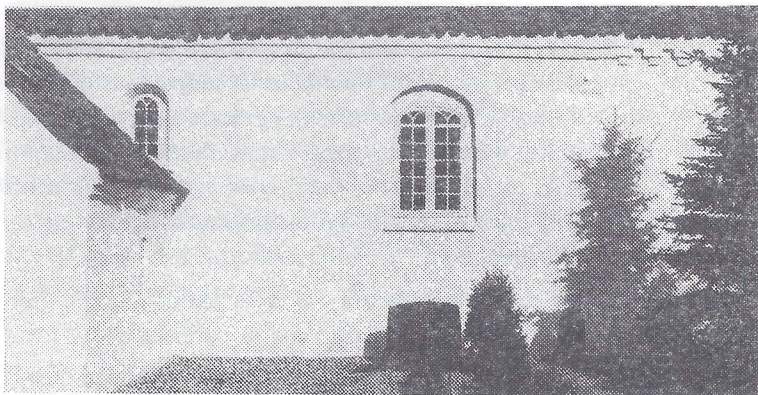
Læs Svend Fleurons bog og bliv gladere for at besøge eller bo i Marbjerg.

Kirken på bakkens top

I 1100-tallet satte i Danmark et vældigt kirkebyggeri ind. Henvend 1500 af vore kirker er fra den tid. Stilen, der stammer fra oldtidens Rom, kaldes romansk eller rundbue-stil, fordi vinduer og døre for oven ender i en rundbue.



Romansk kirke under opførelse. Kirkeskibet havde to højtstående vinduer i hver side. Østforlængelsen til højre er koret.

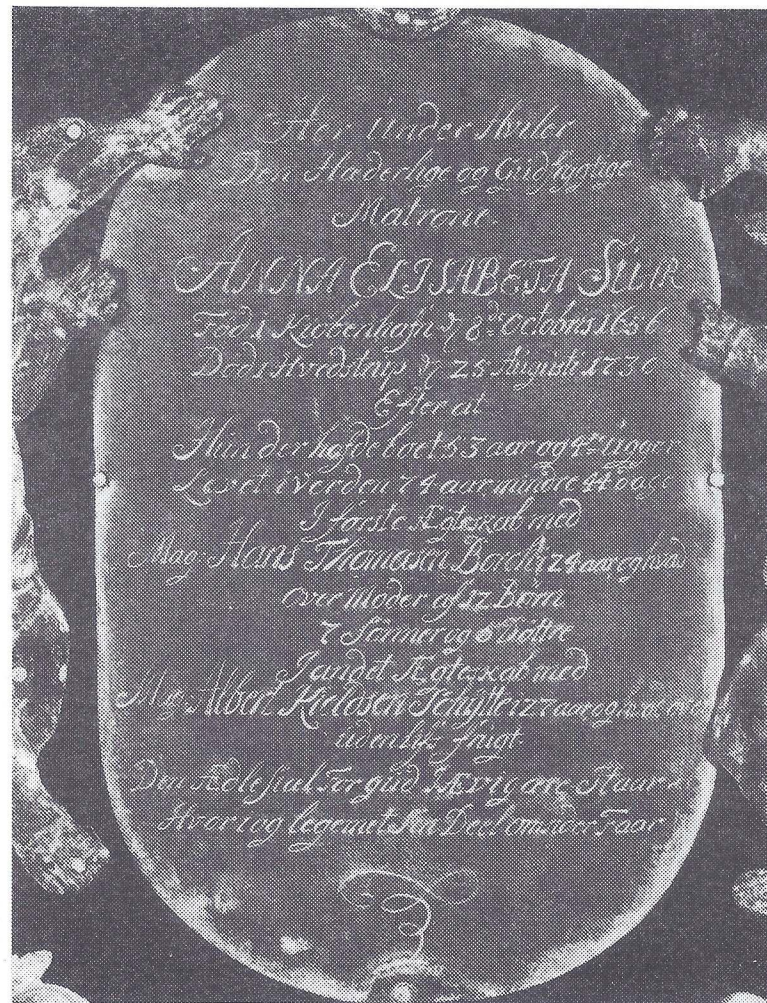


Fløng kirkes sydvæg. Bemærk, at gesimsen under taget ændrer form til højre i billedet bag træet. Stykket med den ubrudte gesims hen til tårnet til venstre er det oprindelige kirkeskib fra 1150. Den takkede gesims til højre hører til østforlængelsen ca. 1400. Det lille vindue ved våbenhusets tag har den oprindelige størrelse. I middelalderen gjordes vinduesåbningen større.

Når de tykke mure var kommet op i fuld højde, blev der anbragt spærfag af egetømmer, og på undersiden af disse blev loftsbrædder slået fast. Tagdækningen har antagelig været strå. Kirkehuset bestod af to dele. I den større vestlige var fire højtstående vinduer og to døre. Syddøren for mænd og norddøren for kvinder. Dette rum kaldtes skibet. Her opholdt menigheden sig. Der var lerstampet gulv og ingen bænke, bortset fra måske en muret bæk langs væggen.

Fra skibet førte en bred bue, triumfbuen, ind til den lavere østlige del af bygningen, som kaldtes koret. Her stod et stenalter, og her opholdt præsten sig.

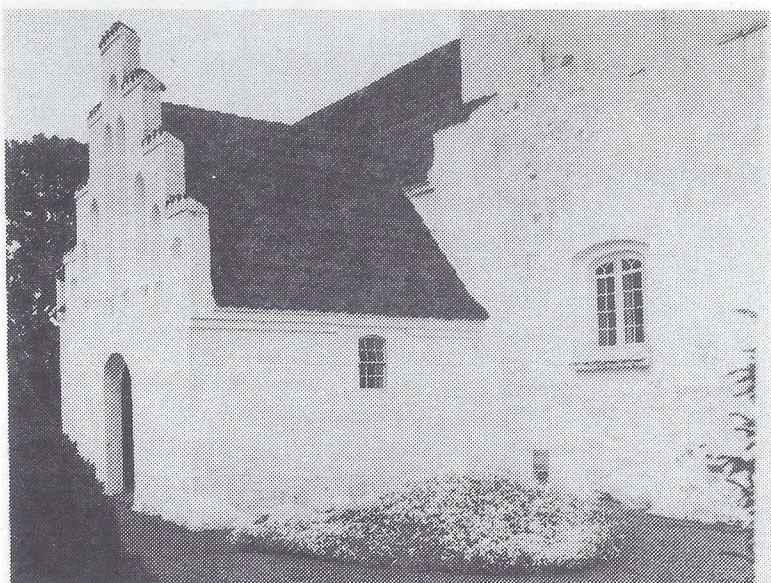
Fløng kirke, sognets ældste bygning, opførtes o. 1150. Ifølge sagnet begyndte byggeriet i Kallerup, men trolde ødelagde alt. Så gik det bedre på bakken i Fløng. I 1200-tallet har kirken fået tårn og i 1400-tallet en østforlængelse af samme højde som skibet. Tårnet blev gjort højere til de nuværende 19 meter. Der blev lavet loftshvælvinger, og krydshvælvingerne i tårnrummet er sjældne. Våbenhuset mod syd er fra middelalderen og har et solur af kalksten indmuret over døren.



Kistepladen i ligkapellet har følgende tekst (på nudansk):

Herunder hviler den hæderlige og gudfrygtige matrone, Anna Elisabetha Suhr, født i København d. 8. oktober 1656, død i Hvedstrup d. 25. august 1730 efter at hun der havde boet 53 år og 4 uger, levet i verden i 74 år mindre end 44 dage, i første ægteskab med mag. Hans Thomsen Borch i godt 24 år, moder til 12 børn, 7 sønner og 5 døtre, i andet ægteskab med mag. Albert Kjeldsen Schytte i godt 27 år uden livs frugt.

Den ædle sjæl for Gud i evig ære står,
hvori og legemet sin del omsider får.



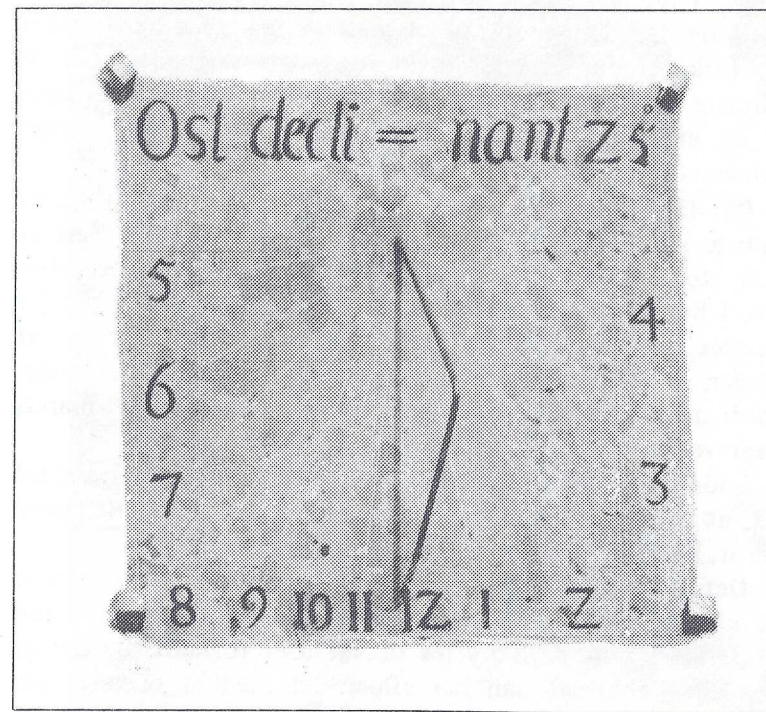
Albert Schyttes grav ved det nordvestlige hjørne af Fløng kirke. Der blev ikke engang råd til en gravsten, kun til en stendysse med blomster. Han var en af de mest markante præster nogensinde i Hvedstrup-Fløng og den eneste af sognenes præster, som er begravet i Fløng. Hans kapel ses bag ved graven.

Hvornår kapellet på kirkens nordside er opført, vides ikke. Måske har her oprindeligt været „våbenhus” for kvinderne. Men i begyndelsen af 1700-tallet indrettedes det til familie-gravkapel for præsten magister Albert Kjeldsen Schytte. Han hensatte 50 slettedaler, dels som betaling for tilladelsen, dels for at renterne kunne bruges til dets vedligeholdelse. I 1730 hensattes pastor Schyttes første hustru i kapellet, der blev sløjfet i 1904 og indrettet som almindeligt ligkapel. Inflationen havde på dette tidspunkt udhulet kapitalen, så renterne ikke mere kunne dække vedligeholdelsen. To af kapellets fem kister var så medtaget, at ligene delvis kunne skimtes. Albert Schytte døde 1744. Hvem der lå i de tre øvrige kister vides ikke.

Kapellet blev istandsat for den hensatte kapital, åbningen ind mod kirken muret til, og de fem kister begravedes ved

kirkens nordvestlige hjørne. Nogen gravsten blev der ikke råd til. Albert Kjeldsen Schytte er den eneste af Hvedstrup-Fløngs sognepræster, der er begravet i Fløng.

Om det indmurede solur over våbenhusdøren fortæller



Inskriptionen på Fløng kirkes solur angiver, at bygningen har en afvigelse fra øst-vest retningen på 2 grader. Den lange bindestreg i ordet declinant er antagelig indsat af skønhedsmæssige grunde, så teksten kan udfylde hele urskivens bredde.

Skyggegiveren kaldes „stylus” (lat. „stok”). Den skal pege mod himmelens nordpol. På uret her er kun øverste halvdel af skyggestokken en stylus. Nederste indadbøjede halvdel fungerer som støtteben.

I dag, hvor alle har ure, er kirkens solur mere af symbolsk betydning: „tiden går, evigheden forestår”.

Soluret blev restaureret i 1974.

afdøde gårdejer Hans Hansen, Soderup, i sine efterladte skrifter:

Der har tidligere på Fløng kirke været et tårnur, men det synes ikke at have været i gangbar stand siden omkring 1710. Det gav i 1787 anledning til en episode, idet Marbjergs bys bønder dette år indgav en klage over den nylig afdøde præst L. M. Thye. Han beskyldtes for at have ødelagt „Seyerværket” og desuden nedbrudt et materialhus, som havde stået på kirkegården. Bønderne androg stiftsøvrigheden om at tilholde pastor Thyes arvinger at skaffe et nyt ur, eller også at de måtte tilbageholde deres tiende imod selv at tilvejebringe et sådant.

På dets vej mod stiftsøvrigheden blev brevet tilstillet præsteenken til erklæring, og hun ledsagede det med et svar, der havde næb og klør. Efter en længere redegørelse, hvori hun hævder, at uret har været ubrugbart i lang tid før hendes mands embedstid, slutter hun med at insinuere, at klagen er en simpel hævnakt fra de Marbjerg bønders side, fordi de ikke følte sig tilbørlig beværtet ved hendes mands begravelse.

Soderups bønder afgav derefter en erklæring, der gik ud på, at urværket ikke havde været i brugbar stand de sidste 80 år, hvorefter klagen afvist som grundløs.

Det fremstår af disse skrivelser, at der har været tårnur på kirken indtil det første årti af 1700-tallet. Det skulle derefter være i A. K. Schyttes tid, at uret forfaldt, og det er da sandsynligt, at han har afløst det med at opsætte det solur, som findes indmuret over våbenhusets indgang, og som bærer årstallet 1729, slutter Hans Hansen.

På den store klokke står: SALVE VIRGO PIA SALVE CUM P(RO)LE MARIA CLARIOR AURORA P(RO) NOBIS IUGITUR ORA JOHANNES FASTENOWE ME FECIT ANNO DOMINI MDXVI

(Ro er udeladt to steder, formentlig for at spare plads. Egentlig står der FASTENOVLE. Det skyldes antagelig, at støberen ikke havde et dobbelt V). Foto: Nils Rosengaard



Mindste og ældste klokke. Det hvide kors øverst er en lys-udskæring i glughuls-træskodden. Øverst på klokken skimtes bogstaverne SANCTECLAVES. Den fulde indskrift lyder: O REX GLORIE CU(M) PACE HELP GOT SANCTE CLAVES (det meste uden ophold mellem ordene). U og V er ens. M i CUM er udeladt og erstattet med en vandret streg over U. Genitivs-endelsen -E i GLORIE er middelalder-latin.

For at komme op i Fløng kirkes tårn må man ind ad en smal udvendig dør i tårnets vestside og op ad en stejl og snæver trappe. I ufredstider kunne tårnet være beboernes sidste tilflugtssted, og det skulle derfor være let at forsvare.

Kirkens to klokker er fra 1445 og 1516. De bærer begge latinske indskrifter. Den ældste klokke er den mindste (1 m høj og 86 cm i diameter). På et 5,2 cm bredt skriftbånd står der i dansk oversættelse:

*Oh ærens konge (kom) med fred.
Hjælp Gud (og) Sankt Claus 1445*

De to ord „hjælp Gud” står på plattysk. Sankt Claus er St. Nicolaus, der formodentlig i det 4. århundrede var biskop i Myra i det sydlige Lilleasien. I østen blev han nationalhelgen for den russiske kirke og i vesten værnehelgen for skippere og fiskere. I engelsktalende lande er han blevet til julemanden Santa Claus. — Man ved ikke, hvem der har lavet klokken.

Indskriften på den store klokke lyder oversat til dansk:

*Hil fromme jomfru. Hil Maria med sønnen. Skønnere end
morgenrøden. Bed altid for os.*

Johannes Fastenowe gjorde mig i det Herrens år 1516.

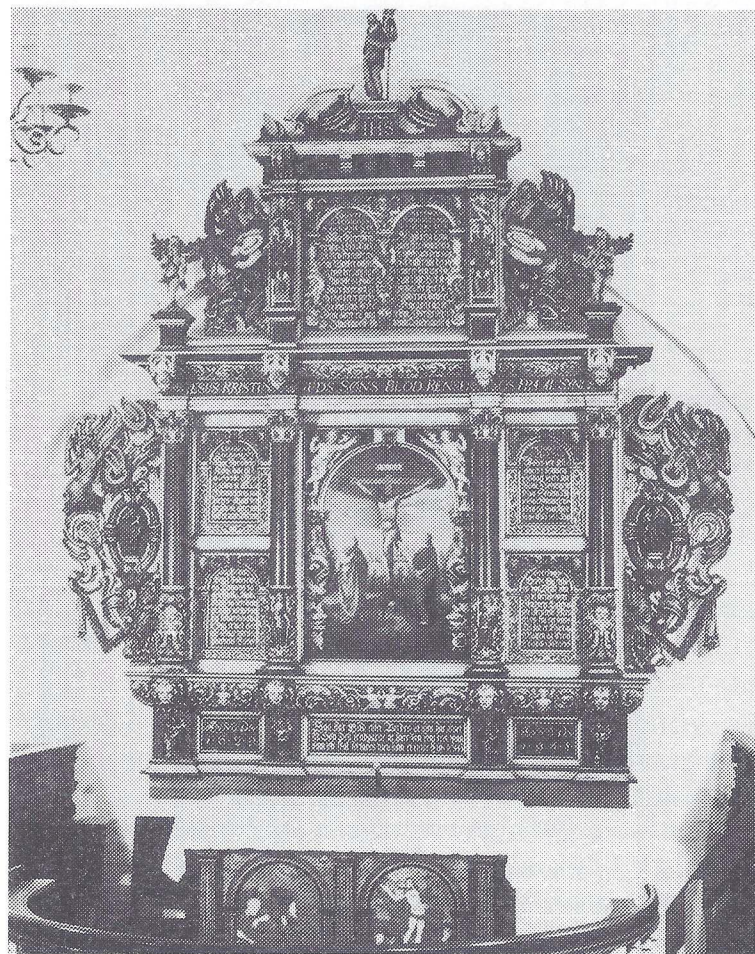
I forbindelse med den lille klokke findes følgende overlevering.

Da Fløng skulle have sin første kirkeklokke, henvendte man sig til en dygtig klokkestøber. Denne lod sin lærling lave klokken som svendestykke. Lærlingen var imidlertid hemmeligt forlovet med mesters datter, og for at klokken skulle blive så god som muligt, gav datteren sin ven noget af faderens sølvtøj til at smelte i klokken. Klokken blev støbt, kørt til Fløng og hængt op i kirketårnet. Da den skulle lyde første gang, stod klokkestøberen på en bakke i nærheden og lyttede. Så snart han havde hørt klangen, red han, alt hvad remmer og tøj kunne holde, til Fløng for at standse ringningen; han frygtede, at tårnet skulle revne. Men han kom for sent. Tårnet havde slået dybe revner ved klokkeklangen.

Disse blev siden sammenbundet med stærke jernankre, som stadig kan ses på tårnmuren.

Kirkens kostelige klenodier

Fløng kirkes inventar er af uerstattelig værdi, og man prøver på alle måder at værne det mod både tyveri og mod forfald. Noget er lige så gammelt som kirken, andet af nyeste dato.



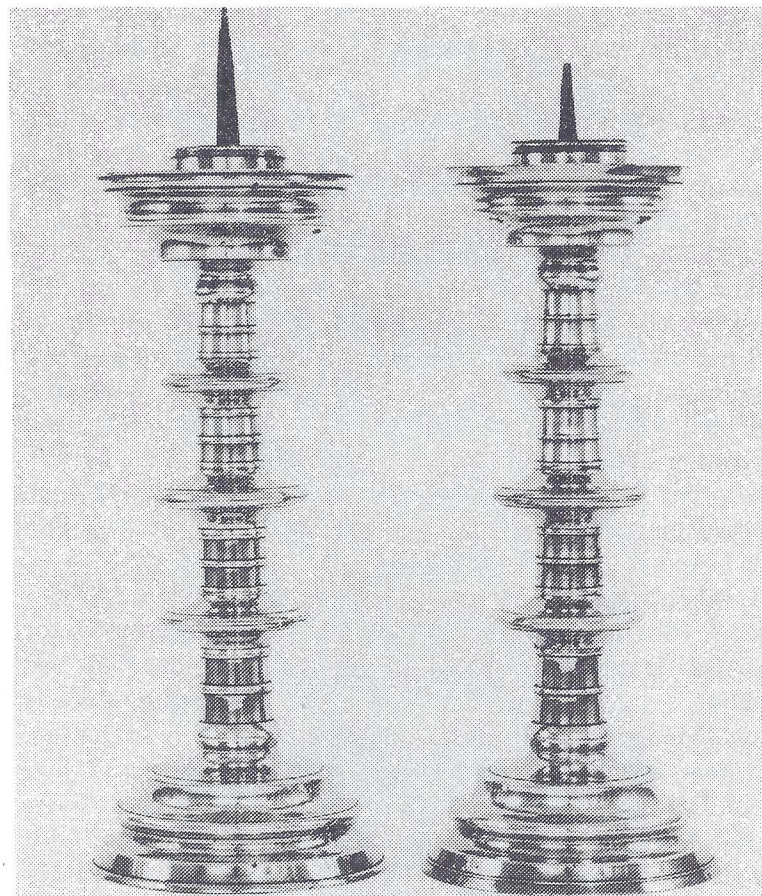
Fløng kirkes altartavle

En enkelt ting, altertavlens maleri, er dog blot en kopi, der måske uden skade kunne udskiftes. Tanken har været luftet, at man i stedet indsatte et godt originalt billede fra en moderne kunstners hånd.

Sen-rennaissance altertavlen er fra 1629 og lavet af Roskilde-mesteren Brix Michgell. Midtfeltet er et maleri af korsfæstelsen, kopieret i 1948 efter alterbilledet i Hellested kirke. De to midterste af de fire søjler har for neden relieffer af



Fløng kirkes sølv-alterkalk fra 1623 har sekstunget fod. På skaftet en nodus (egl. „knude”) med drevne hulkehler. Cuppa (egl. „vinfad”) er for oven 10,3 cm i diameter og indeholder 375 milliliter. Kalken er 21 cm høj og vejer 478,6 gram.



De to alterstager af messing er støbt i 1550 og har søjleformede skafter og kraftige profiler. Vægt henholdsvis 3,55 og 3,50 kg.

dyderne Troen og Håbet. Topstykket har ved siderne engle med basuner og øverst Kristus med fane. På alterbordspanelet blev under restaureringen i 1966 afdækket to billeder. Motivet på det venstre er uvist; det højre er opstandelsen.

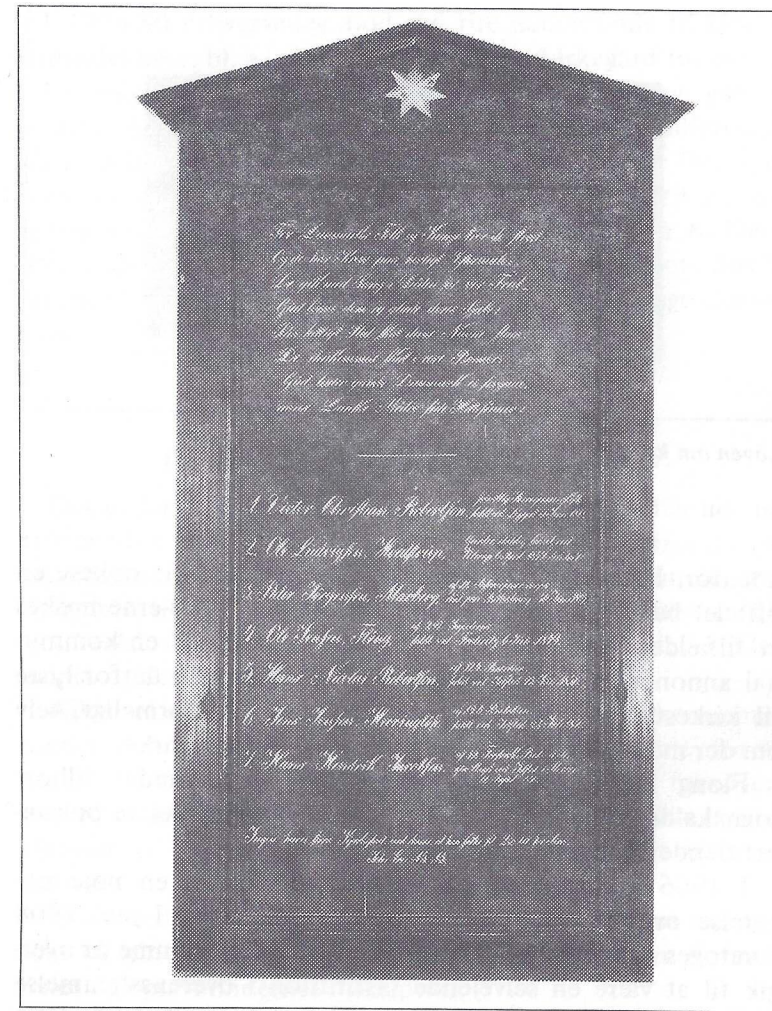
Prædikestolen af samme mester er fra 1650 med fire fag, der har billeder af begravelsen, opstandelsen, himmelfarten og dommen. Præste- og degnestolene fra 1650 bærer navnene af præsterne Lorenz Lorch og H. Maarten Lavridsøn Vinding.

Modelskibet (skoleskibet „Danmark”), skænket af anonym giver, er ophængt 1971. Kalken er fra 1662 og alterstagerne fra 1550.

Granitdøbefonden er antagelig lige så gammel som kirken. Den har egetræslåg fra 1657 og dåbsfad af tin fra 1762. I randen af dette står pastor Lauritz Munck Thyes navn. Oprindeligt hældte man dåbsvandet i selve hulningen i granitfonden. Dette hellige vand måtte ikke kastes bort og blev derfor ikke fornyet. Når man betænker, at det var skik og brug, at det nyfødte barn skulle døbes i løbet af dets første leve-uge for snarest at blive hedenskaben kvit, samt at dåbs-handlingen – sommer som vinter – foregik ved tre fuldstændige neddykninger af barnet, så forstår man, at dødelighedsprocenten blandt spædbørnene ikke var så helt ringe. I 1600-tallet blev dåbsfad og opvarmet dåbsvand tilladt, og man kunne nøjes med at overøse barnets nøgne krop, senere kun dets hoved.

I våbenhuset hænger en mindetavle over de syv faldne i krigen 1848-50 fra Hvedstrup-Fløng sogne. Det er Victor Christian Robertson, frivillig, herregårdsskytte, der faldt ved Dybbøl 5. juni 1848, Ole Ludvigsen, Hvedstrup, dødelig såret ved Ulerup 6. april 1849, død den 7., Peter Jørgensen, Marbjerg, af 1. reservejægerkorps, død på Billeshaug 30. juni 1849, Ole Jensen, Fløng, af 2. jægerkorps, faldt ved Frederitz 6. juli 1849, Hans Nicolai Robertson af 12. batallion, faldt ved Idsted 25. juli 1850, Jens Jensen, Herringløse, af 12. batallion, faldt ved Idsted 25. juli 1850, og Hans Hendrik Jacobsen af 1. forstærk. batallion, døde efter slaget ved Idsted i Slesvig 12. april 1850. – Under navnene står: Ingen haver større Kjærlighed, end denne, at han sætter sit Liv til for Sine. Joh. Ev. 15,13.

Samme sted hænger en tavle med påskriften „Kirkestævne”. Dette fænomen går tilbage til kongelig rescript af 1740, hvor det blev pålagt kirkesangere at oplæse visse love og anordninger. Formelt eksisterer kirkestævne endnu, men det er helt afløst af mere moderne nyhedsmidler. Når der tidligere fra prædikestolen lystes til kirkestævne, betød det, at menigheden ikke straks måtte gå hjem, men skulle vente



Øverst på mindetavlen over de faldne i treårskrigen står:

*For Danmarks Folk og Konge troe de stred,
Og de har krav paa herligt Eftermæle;
De gik med Sang i Døden for vor Fred –
Gud lønne dem og glæde deres Sjæle!
Paa helligt sted skal deres Navne staae,
De ihukkommes skal i vore Bønner:
Gud lader gamle Danmark ei forgaae,
mens Danske Mødre føde Heltesønner*



Loven om kirkestævne gælder endnu

udenfor, hvor sognefogeden eller degnen da ville oplæse en officiel bekendtgørelse. Fra så sent som i 1960-erne huskes et tilfælde, hvor man var kommet for sent med en kommunal annonce til Hedehusene Avis, og hvor man derfor lyste til kirkestævne. Dermed var sagen klaret lovformeligt, selv om der måske kun var en halv snes mennesker i kirke.

Fløng kirke har gennem de sidste århundreder tilhørt sognekaldet, og præsterne har som kirketiende-ejere opkrævet tiende til deres kirkehus.

I 1906 udarbejdede en nedsat kommission en nøje opgørelse over kirkens jord, bygninger og løsøre. I juni 1908 foretoges det endelige provstesyn, før kirken samme år overgik til at være en selvejende institution i overensstemmelse med en ministeriel bekendtgørelse af 4. april 1908. Det betød, at fra nu af overtog menighedsrådet ledelsen af alle kirkelige funktioner.

I 1919 foretoges en kirkegårdsudvidelse mod vest, og den mur, som ses bag ved det gamle kors på L. A. Rings maleri, flyttedes ca. 20 meter til dens nuværende plads.

I 1977 foretoges en nødvendig kirkegårdsregulering, således at f. eks. maskiner kunne komme rundt på gangene, bl. a. når der skulle graves grave.

I 1978-80 erhvervedes mod syd fire nabogrunde til kirkegårdsudvidelse, bl. a. med anlæg af en urnekirkegård for øje.

Endvidere har menighedsrådet 1979 overtaget den gamle hovedskole fra 1898. Den fungerede i to år som midlertidig præstebolig, idet Fløng sogn i 1979 fik egen præst. Det nye præstepar, Helga og Jørgen Bruun, flyttede i 1981 til menighedsrådets da ny erhvervede præstebolig på Duekær 8. Derefter indrettedes den gamle hovedskole til „Sognets hus”, der nu (1983) danner rammen om et væld af kirkelige aktiviteter.

På kirkegården brydes gammelt og nyt

Det er langt sværere at bevare eventuelle klenodier ude på kirkegården end inde i kirken. Det skyldes, at kirkegården ustandselig presses af udviklingen. Nye grave kommer til, og gamle sløjfes. Med mellemrum opstår der pladmangel, og arealet må udvides. Eller nye begravelsesformer vinder indpas, f. eks. ligbrænding.

Alligevel er det vigtigt, at man også uden for kirkerummet træder varsomt med hensyn til at kassere det gamle, for at det nye kan erobre terræn. En passende pietet for overleverede værdier må parres med fremsyn og nytænkning afpasset til stedets alvor og traditioner samt til tidernes skiften.

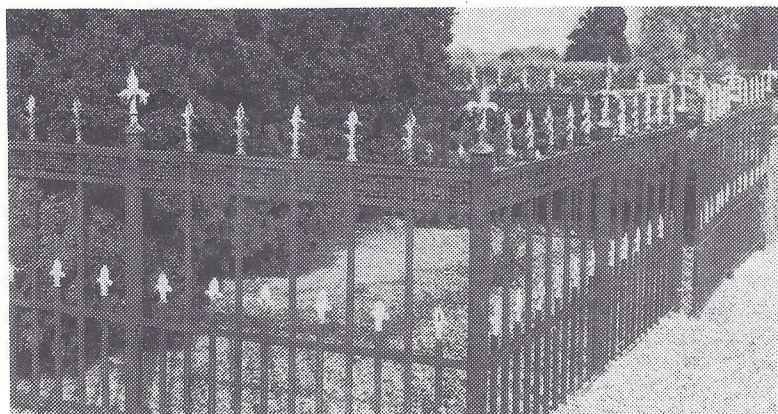
Intet sted i landsbyen finder man slægtens spor så tydeligt som på kirkegården. Det ses i monumenternes form, i materialet og i gravmindernes inskription.

Titler har tidligere spillet en stor rolle, forstår man af adskillige ældre grav-indskrifter. „Husejer” har været en hædersbenævnelse for den jævne mand. Det var ikke enhver beskåret at eje et hus. Og så sent som i 1960-erne fandtes endnu på Fløng kirkegård ni gravsten med denne titel. De er vist alle borte nu.

På en kirkegård i nabolaget findes bevaret en gravsten med benævnelsen „postborer”, en titel, som kun få kender i dag. Han udborede træstammer til vandposte. For nogle år siden

blev i Fløng en smuk sten med benævnelsen „sporvogns-
styrer” smidt på møddingen. Det var synd, for dermed for-
svandt et minde, der om 50 år for mange måske vil være lige
så gådefuldt, som „postborer” er det i dag.

Et smukt gammelt smedejernsgitter er et af klenodierne
på Fløng kirkegård. Det hegner smedemester Ole Petersens
familiegravsted. Af naturlige grunde er der blevet gjort sær-
ligt meget ud af det. Han boede i Marbjerg og har sit gravsted
vest for kirken.



Smedejernsgitter på Fløng kirkegård fremstillet af smedemester Ole Petersen, Marbjerg.

Det var ellers normalt tidligere, at Marbjerg-boerne havde deres grave syd for kirken og Soderup-boerne deres nord for. Ind mod Tårnkærgård mod øst lå de mindre velstillede, og helt ovre i det nordøstlige hjørne fik de, som havde taget deres eget liv, deres sidste hvilested.

Det kendteste gravminde i Fløng er dog det gamle jernkors lige inden for muren ved sydlågen. Det blev rejst over en 12-årig dreng, Jens Andersen, der døde af skarlagensfeber 31. januar 1866, søn af skrædder Anders Nielsen, Soderup. Her fandt maleren L. A. Ring, der boede i Baldersbrønde, motivet til sit kendte billede „På kirkegården i Fløng”, som han ma-



Maleren L. A. Ring (1851-1933) boede i mange år i Baldersbrønde. På en af sine ture rundt i egnen standsede han en dag i 1904 ved det smukke jernkors på Fløng kirkegård og malede billedet af den gamle kone, der sidder i andagtsfuld tavshed ved graven.

„Rings udsigt”, d.v.s. jernkorset i forgrunden og kikket ud over de åbne marker mod Roskilde Domkirke i horisonten, er borte nu. Træer skjuler domkirken, og korset blev i 1977 flyttet over til sydturen, hvor den gamle kone på billedet sidder.

Maleriet, der måler 158 X 189 cm, hænger på Statens Museum for Kunst.

lede i 1904. Det er en stilfærdig indtrængende skildring af en gammel kone, der sidder på en bænk ved graven. Billedet hjembragte ham i 1906 Thorvaldsen-medaljen, og det hænger nu på Statens Museum for Kunst.

Konen på bænken er Kirsten Pedersen fra Marbjerg. Hun døde 1926 i en alder af nogle og halvfjerds år. Egentlig skulle en anden have siddet model, men hun kom ikke. Kirsten Pedersen, som tilfældigt var på kirkegården, indvilgede i

at sidde model i stedet, og Ring lovede hende honorar for det. Den gamle kone på Rings billede har således ingen forbindelse med drengen, hvis navn står på korset. Kirsten Pedersens svigerdatter er Marie Pedersen (89 år), der bor på Fløngvej (1983).

Siden har skiftende menighedsråd med pietet værnet om graven, der kaldes „Rings udsigt”. Man kan utvivlsomt takke L. A. Ring for, at et gravminde af den art er blevet bevaret i Fløng. Andre steder forsvandt mange af den slags kors under 1. verdenskrig, da metalpriserne fik sig en sand himelflugt.

En bøn: bevar vore bedste gravminder

Til sidst en personlig oplevelse: Det var under en vandring på Fløng kirkegård, min interesse for stedets historie blev vakt. Kirken lå kun få skridt fra min bolig, og jeg kendte efterhånden de fleste af gravene. En mindeplade af marmor havde en næsten ulæselig indskrift, men ved at lade fingrene løbe hen over den opdagede jeg, at her lå en tidligere kollega, Søren Peter Olsen, ansat i Fløng 1837-75, begravet.

Stenen bar følgende indskrift: Her hviler skolelærer og kirkesanger Søren Peter Olsen, født 22. jan. 1807, død 2. sept. 1893. Ved siden af stod en smuk granitsten over to af hans kære: Hulda Camilla Eleonora Olsen, f. 15. nov. 1849, død 3. sept. 1893, og Elise Olsen, f. 12. jan. 1834, død 1. jan. 1904. Måske Søren Olsens to døtre. Lige bagved stod det gamle jernkors fra 1866. Her følte man virkelig lidt af historiens sus fra det gamle Fløng, og jeg skrev en artikel derom i avisen.

Men det skulle jeg aldrig have gjort. Kort tid efter var en eller anden „kommet til” at slå et stort hjørne af Søren Olsens mindeplade. Marmor er ellers stærkt, men der findes stadig folk, der som bondekonens mand i H. C. Andersens „Store Claus og lille Claus” ikke kan lide degne. Jeg spurgte sognepræsten, hvad der ville ske med dette kære gravminde.

Om marmorpladen eventuelt kunne blive indmuret i kirkegårds-muren, da den var af lokalhistorisk værdi? Men nej, det var umuligt. Gravmindet kunne dog nok få lov til at ligge hen som ruin. Det var i september 1963.



Lærer Søren Peter Olsens familiegavstet, efter at vandalismen af hans gravminde netop var begyndt.

Nogle uger efter lå pladen i fem stykker og kunne ikke reddes. Kort efter blev gravstedet sløjfet. Marmorstumperne lå henkastet på kirkegårdsområdet på vej ud til Tune Grusgrav. Mit eneste minde er et fotografi af valpladsen, inden voldsmanden helt fik smadret sin modstander.

Jeg søgte trøst ved at ringe til professor Georg Georgsen, Sorø, der var specialist i kirkegårdsproblemer. Han sagde:

Vor historie må så vidt muligt ikke udslettes. Mange gravsten er kulturelle mindesmærker af stor værdi. Findes der på vore kirkegårde særprægede gamle gravmæler, bør de bevares for eftertiden. Grave kan sløjfes, når familien ønsker det, men gravmonumenterne kan bevares. I Jylland, hvor der gennemgående er mere pietetsfølelse over for kirkegårdene end på Sjælland, har man ved mange landsbykirker indrettet et såkaldt lapidarium (samling af sten-mindesmærker). Det kan være et hjørne af kirkegården, hvor værdifulde gravmindesmærker opbevares, efter at gravene er sløjfet. Lapidarier er ikke så almindelige på Sjælland, sluttede Georg Georgsen.

Et smukt lapidarium findes ved Ågerup kirke, kun 7 km fra Fløng. (fortsættes)

Jordskælvet i Sengeløse

af Marianne Germann

„Jordskjælv kunne ingenlunde henregnes til de sjældne Naturphænomener, og om der end gives visse Egne på Jordkloden, hvor de ligesom høre hjemme, er der dog neppe nogen Deel af Jorden, som kan siges at være aldeles forskaanet for dem. Til de Lande, hvor de hverken optræde hyppig eller med nogen synderlig Styrke og af den Grund let blive glemte, hører ogsaa Danmark. Da der nu i Slutningen af Januar Maaned 1869 berettedes i Dagbladene, at man paa nogle Steder i det nordlige Sjælland havde sporet en Jordrystelse, var det indlysende af de faa og tarvelige Meddelelser, man fik ad denne Vei, at den vel maatte henregnes til de ubetydelige, men fortjente dog ligefuldt at undersøges noget nøiere, deels for om muligt at lære Aarsagen at kjende til disse smaa Jordrystelser, som til forskjellige Tider ere iagttagne i Danmark, og hvorom der haves Beretninger ligefra det 11te Aarhundrede.”

Således indleder geologen professor F. Johnstrup fra Mineralogisk Museum sin artikel „Jordskjælv i Sjælland den 28de Januar 1869”.¹⁾

Da han havde læst om jordskælvet i aviserne, udsendte han en efterlysning samme sted og sendte samtidig breve til bl.a. godsejere og læger på Sjælland med opfordring til at indsamle oplysninger om virkningerne af jordskælvet hos de lokale beboere.

Han modtog ialt 127 meddelelser²⁾, som han bearbejdede. Af dem fremgår det, at jordskælvet fandt sted i middagsstunden omkring kl. 12.30 torsdag den 28. januar 1869. Da de fleste folk var hjemme i husene på det tidspunkt, lagde mange flere mærke til, hvad der skete under jordskæl-